



SERVIÇO LOCAL ALCANCE GLOBAL

RELATÓRIO
DE GESTÃO E SUSTENTABILIDADE
SICOOB SC/RS
2019



 **SICOOB**

COMITÊ EDITORIAL

Realização

Sicoob Central SC/RS

Direção do Conteúdo

Iandé Consultoria em Sustentabilidade

Direção Criativa e Direção de Arte

Luna B. Design

Imagens

Unsplash

Getty Images

Felipe Ballin

Renato José da Gama

Capa

Foto 1 – Getty Images

Foto 2 – Associados ao Sicoob Maxicredito por Felipe Ballin

O Sicoob SC/RS agradece a todos os envolvidos na construção deste Relatório de Sustentabilidade que apoiaram e contribuíram com informações e sugestões.

SERVIÇO LOCAL ALCANCE GLOBAL

As cooperativas de crédito nascem da cooperação entre indivíduos que se unem para ter acesso a serviços e produtos financeiros de forma mais justa e, com isso, geram um círculo virtuoso que se estende das pequenas comunidades rurais aos grandes centros urbanos, proporcionando desenvolvimento, emprego, renda e qualidade de vida à população. Por quase dois séculos, o sistema cooperativista de crédito vem se transformando, e hoje fornece os mesmos produtos e serviços de natureza bancária, com custos menores que a média do mercado, contribuindo para a inserção financeira e a democratização da renda. O que começa, às vezes, com um grupo de 20 pessoas, ao longo dos anos alcança milhares que, unidas com outras cooperativas, impactam a vida de milhões em mais de 100 países. Por isso, em 2019, a Aliança Cooperativa Internacional elegeu, para o Dia Internacional do Cooperativismo de Crédito, o tema "Serviço local, alcance global", para mostrar que a ação de cada cooperativa em sua comunidade, é fundamental para promover transformações sociais, econômicas e ambientais em todo o mundo.

4

CARTA AO LEITOR

Transparência na comunicação
dos resultados

5

NOSSOS VALORES

Norteados pelo
que acreditamos

8

O CICLO VIRTUOSO DO ALCANCE GLOBAL

Os grandes números da cooperação local

6

MENSAGEM DO PRESIDENTE

Uma perspectiva cooperativista

10

O ALCANCE DE UMA IDEIA JUSTA

Valores que se transformam
em produtos e serviços

17

COOPERATIVAS FINANCEIRAS IMPACTANDO AS COMUNIDADES

O que as cooperativas fazem de diferente que muda a vida das comunidades

24

COOPERAÇÃO QUE PROMOVE MUDANÇAS

Ao participar de uma cooperativa, o associado se une
a um movimento que promove
o desenvolvimento sustentável e justiça financeira na
cidade, no país e no mundo

29

ENGAJAMENTO DIRECIONADOR

Processo de construção coletiva
da Matriz de Materialidade

31

ÍNDICE REMISSIVO

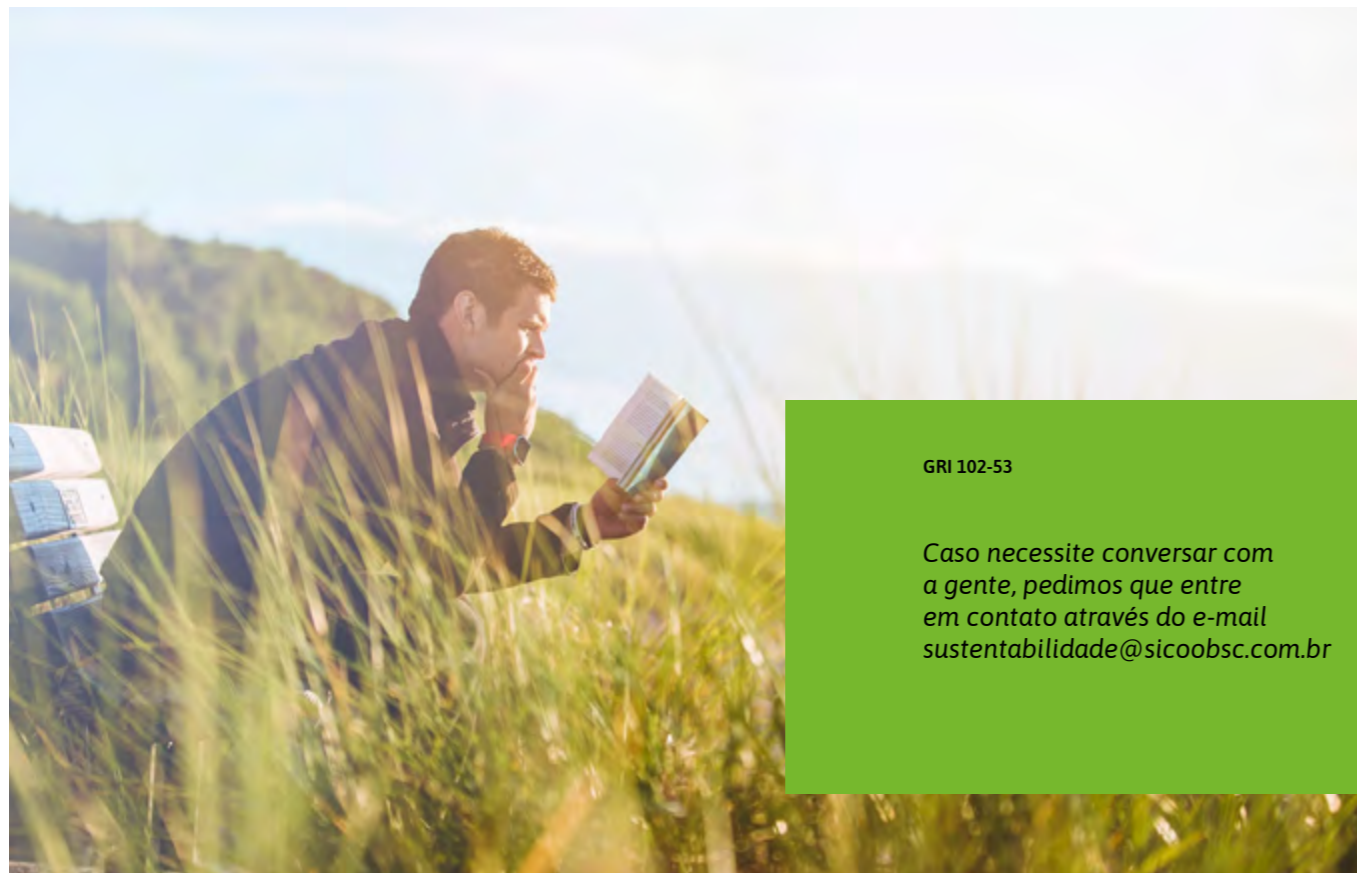


CARTA AO LEITOR

Em diversas ações, a sustentabilidade é um valor que acompanha o modelo de gestão do Sistema Sicoob SC/RS, desde o planejamento até a tomada de decisões, fortalecendo nosso jeito de fazer negócios, nossas crenças e valores organizacionais.

Ao mesmo tempo, primamos por dar transparência ao comunicar nossos resultados, por diferentes meios, tanto para os associados quanto para a sociedade, onde as cooperativas desenvolvem suas atividades.

Com isso buscamos, para além da divulgação do que fazemos, trabalhar com princípios e valores que apontem para a busca da justiça financeira e impactem de maneira positiva, a vida de milhares de associados e suas comunidades, contribuindo para o desenvolvimento sustentável.



GRI 102-53

Caso necessite conversar com a gente, pedimos que entre em contato através do e-mail sustentabilidade@sicoobsc.com.br

NOSSOS VALORES

GRI 102-16

Ações desenvolvidas em 2019 fortaleceram nossas crenças, como também evidenciaram nossos princípios norteadores, utilizados no relacionamento cotidiano entre a cooperativa e nossos públicos estratégicos.

VALORES

ÉTICA RESPEITO SOLIDARIEDADE

COMPROMETIMENTO TRANSPARÊNCIA

RESPONSABILIDADE

MISSÃO

Gerar soluções financeiras adequadas e sustentáveis, por meio do cooperativismo, aos associados e às suas comunidades.

VISÃO

Ser reconhecida como a principal instituição financeira propulsora do desenvolvimento econômico e social dos associados.

Com isso, o Sicoob realça os aspectos inerentes ao dia a dia de nossas cooperativas, como as decisões financeiras tomadas em conjunto para dar voz a todos; a divisão dos resultados; a oferta de tarifas mais justas; a tecnologia vanguardista; os investimentos em inovação; o relacionamento próximo entre instituição e cooperados; além da alta capilaridade da rede de atendimento por todo território nacional.

No Sistema Sicoob SC/RS adotamos desde 2015 o Código de Ética sistêmico, que potencializa nossos valores, citados acima, assim como contribui para o fortalecimento dos princípios cooperativistas.

UMA PERSPECTIVA COOPERATIVISTA

GRI 102-14; GRI 102-15

Foco no associado! Esta frase resume todo o nosso esforço diário, a forma como nos posicionamos no cotidiano e nosso jeito de fazer negócios, pois somos formados de associados, desenvolvendo soluções para eles, buscando atender suas necessidades e expectativas.

Somos mais de 6 mil profissionais focados em melhor atender nossos associados, como também impactar positivamente a sociedade das quais fazem parte, interagindo no cotidiano local em ações que contribuam para o desenvolvimento sustentável.

Esta forma de atuação cooperativista, fomenta um ciclo virtuoso, em que os interesses de nossos associados vão além dos seus próprios propósitos, impactando outros membros da sociedade, sejam fornecedores, governos, meio ambiente e outros, transformando-os e aprimorando-os para um contexto mais promissor, o que consequentemente fortalece nossos associados e a própria cooperativa. Mas não termina aí, num efeito dominó, outros públicos e comunidades indiretamente são beneficiados. É o poder da cooperação!

Para nós isto faz todo o sentido, pois externaliza aquilo em que

acreditamos, está em nosso DNA, personificando nossa maneira de agir, de fazer negócios, e por este motivo, existe um vínculo tão fluido entre a cooperativa e a comunidade em que estamos inseridos.

Este relacionamento, expresso dentro de nossos princípios cooperativistas, especificamente no sétimo princípio, é a base para revisões de planejamento, pois não devemos pensar somente nos resultados já alcançados, mas também nos que desejamos atingir. Atualmente, o Sistema Sicoob SC/RS administra mais de R\$ 16,7 bilhões em ativos dos nossos associados, evidenciando a confiança na forma como fazemos negócios há 35 anos.

Esta mensagem de credibilidade é clara, mas precisa alcançar outros que ainda não fazem parte das nossas cooperativas ou que desconhecem todos os diferenciais e benefícios disponíveis para quem é associado ao cooperativismo de crédito.

Não são somente taxas e juros menores ou divisão de sobras que nos diferenciam. Vai muito mais além, pois a diferença também está na escuta das necessidades, no atendimento das expectativas, na forma como nos reinventamos constantemente para preservar-

mos nosso relacionamento mais próximo e que considera o que é importante para o associado.

Fazer esta mensagem ecoar nas nossas comunidades é o grande desafio atual, pois devido ao contraponto cultural que se apresenta, no qual as pessoas estão mais focadas em sua individualidade, torna-se mais árduo desenvolver o sentimento de coletividade.

Mas somos otimistas. Contamos com mais de 1 milhão de associados, em áreas rurais e nos grandes centros urbanos, que somam forças para falar sobre nossos diferenciais, nossa capacidade em ter um portfólio de produtos e serviços atualizados, com condições de atender as necessidades das comunidades com soluções financeiras. Sendo assim, nossa principal mensagem é que o cooperativismo de crédito agrega renda às famílias. Dessa forma, os associados deixam de pagar altos juros e tarifas, dividem sobras e dispõem de atendimento personalizado para um melhor direcionamento das suas ações financeiras.

Esta mensagem converge com nossa estratégia, pois sabemos que muitos questionam sobre as condições atuais, em alguns aspectos abusivos, existentes na relação das comunidades com algumas instituições financeiras.

Defendemos que é necessário termos produtos viáveis para atender às necessidades da sociedade, de forma justa e completamente focados na inclusão financeira, seja presencial ou digital, devido ao preocupante percentual da população que está desbancarizada e insatisfeita.

Nas próximas páginas, apresentamos um resumo de nossas estratégias, resultados e esforços em contribuir para a construção de uma sociedade mais viável, onde todos possam ser atendidos conforme suas necessidades seus planos e negócios, cooperando juntos para o desenvolvimento sustentável, através de nossa atuação local, mas com alcance global.



"O cooperativismo de crédito agrega renda às famílias. Dessa forma, os associados deixam de pagar altos juros e tarifas, dividem sobras e dispõem de atendimento personalizado para um melhor direcionamento das suas ações financeiras".

RUI SCHNEIDER DA SILVA
PRESIDENTE DO SICOOB
CENTRAL SC/RS

O CICLO VIRTUOSO DO ALCANCE GLOBAL

OS GRANDES NÚMEROS DA COOPERAÇÃO LOCAL

GRI 102-4



Sistema Sicoob SC/RS

- 1 Central
- 39 Cooperativas
- 513 Pontos de Atendimento
- 524 Correspondentes Cooperativos
- 1.000.354 Associados
- 16,64 % da População Economicamente Ativa de SC
- 90,17 % de Cobertura no Estado de SC e 10,26% no Estado do RS e algumas cidades limítrofes do Paraná com Santa Catarina. *



Atuação do Sicoob no Brasil

- 1 Confederação
- 16 Centrais
- 1 Banco Cooperativo - Bancoob

Aliança Cooperativista Internacional

- Cooperativas atuam em 118 países em todos os continentes
- 230 organizações
- 85.400 cooperativas
- 274 milhões de cooperados



1,8 milhão

de pessoas impactadas em 256 ações de educação financeira



100%

mantido em conformidade ambiental em nossas operações



R\$ 16,7 bilhões

de ativos



+ 1 milhão

de associados



95,5%

da alta liderança são oriundas das comunidades locais



R\$ 11,7 milhões

de economia em cheque especial comparando às outras instituições financeiras.



513

pontos de atendimento + 524 correspondentes



39

cooperativas singulares



338

municípios onde estamos presentes



R\$ 2,9 bilhões

de patrimônio líquido



70,5% e 64,7%

é a quantidade de mulheres e homens, respectivamente, que receberam avaliação de desempenho em 2019



R\$ 11,4 bilhões

depósitos totais



87%

dos fornecedores são locais



6.021

empregados (crescimento de 30,2% no quadro funcional no período de 2017-2019)



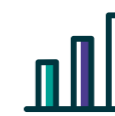
450.858

horas de treinamento (média de 49 horas entre as mulheres e 55 entre os homens)



R\$ 11,7 bilhões

em crédito concedido em 2019 (BNDES, Rural e demais modalidades)



447.439

milhões de Sobras Brutas (crescimento de 30,14% em relação a 2018)



2º maior

financiador da produção agrícola em Santa Catarina



***204.223**

de associados com apólices ativas



***R\$ 39,1 milhões**

referente a sinistros liquidados



***30,23%**

de crescimento nas vendas de seguros, atingindo um prêmio líquido de R\$ 223.693.528,00



***42,49%**

de aumento do lucro líquido (total de R\$ 45.470.457,78)

*Esse percentual se refere à estrutura física, no entanto, através da possibilidade de atendimento virtual e facilidades dos aplicativos podemos alcançar toda a nossa área de abrangência.

*Dados referentes ao sicoob corretora SC/RS

O ALCANCE DE UMA IDEIA JUSTA

GRI 102-1; GRI 102-2; GRI 102-3 e GRI 102-5

A Cooperativa Central de Crédito de Santa Catarina e Rio Grande do Sul – Sicoob Central SC/RS - está estabelecida na rua Tenente Silveira, 94, no Centro de Florianópolis (SC), sendo classificada como cooperativa de 2º grau, ou seja, não possui associados diretamente, tendo como função representar e promover o desenvolvimento e fortalecimento das cooperativas singulares.

GRI 102-5

O Sicoob SC/RS é formado por 39 cooperativas de 1º grau, de Livre Admissão ou Segmentadas, conforme os objetivos de cada singular.

O Sistema Sicoob SC/RS é composto também pelo Sicoob SC Corretora de Seguros – Sicoob Corretora (Sociedade Anônima, tendo o Sicoob Central SC/RS como acionista majoritário).

GRI 102-2; GRI 102-16

Como não há objetivo de lucro, nossas singulares conseguem oferecer produtos e serviços com vantagens para todos os associados, além de os resultados financeiros positivos, ao final do ano, retornarem para o bolso dos sócios da cooperativa, que decidem, de forma transparente e democrática, em assembleias gerais, o destino das sobras.

GRI 102-18

CONSELHO DE ADMINISTRAÇÃO DO SICOOB CENTRAL SC/RS (2018-2022)

Sentados

Rui Schneider da Silva (ao centro)
Presidente

Edemar Fronchetti (à esquerda)
Vice-presidente

Valcir José Pscheidt (à direita)
Secretário

Em pé (da esquerda para a direita)

Ivaír Chiella

Otávio Henrique Almeida Tessaro

Ivonir Buss

José Amarildo Costa

Altair Raimundo Ruberti

Ausente: Arno Avelino Schüssle



CONSELHO FISCAL DO SICOOB CENTRAL SC/RS (2019-2020)

Da esquerda para a direita

Sentados (efetivos)

Donato Semprebon

Arli Zegatte

Antônio Abilio Mantovani

Em pé (suplentes)

Candido Lucas Costa

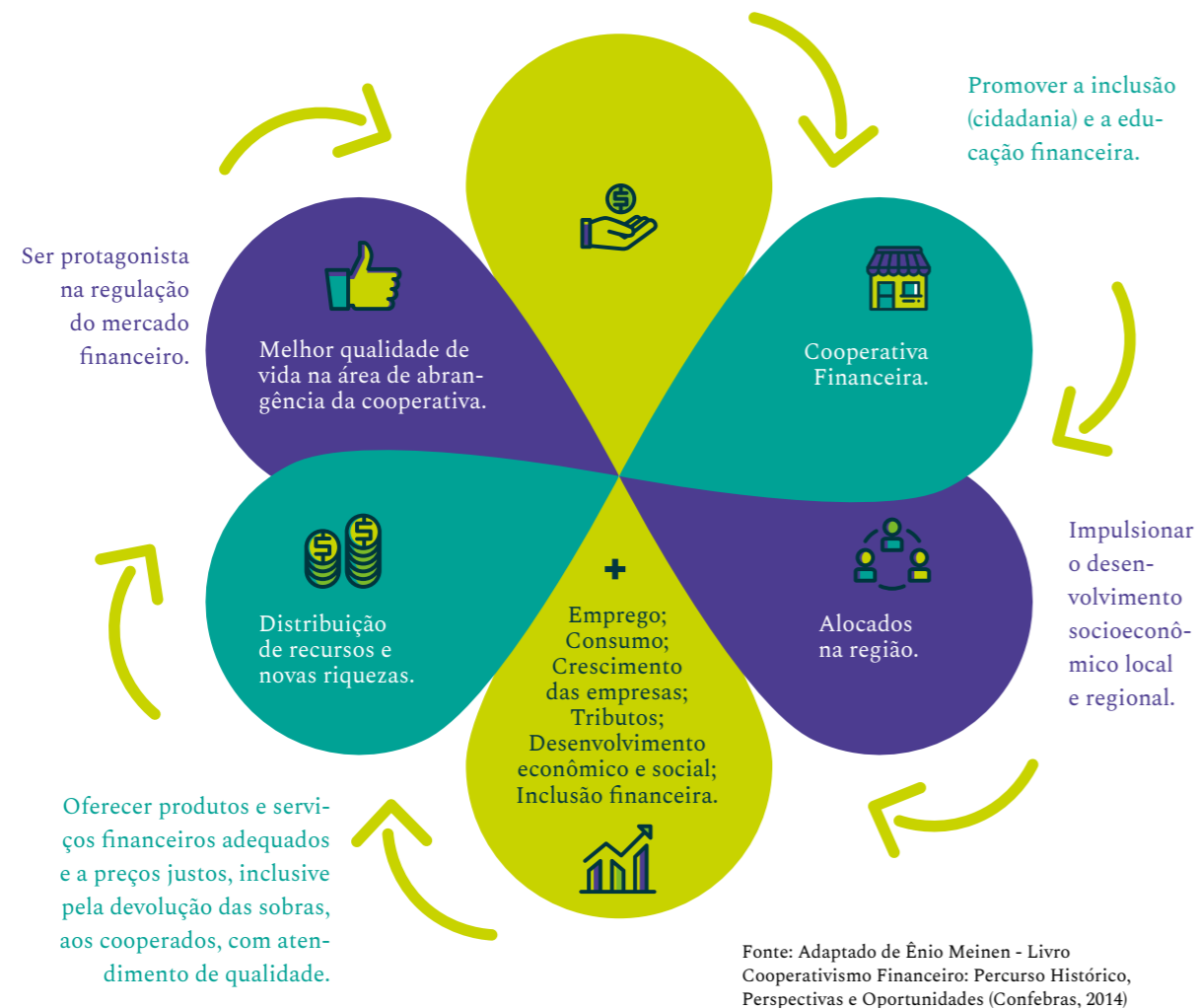
Pedro Locks

Edson Fernandes Santos



GRI 102-2

Conheça outros diferenciais das cooperativas de crédito



GESTÃO DOS RELACIONAMENTOS - AS PARCERIAS DO SICOOB SC/RS

GRI 102-9

Os valores que o Sistema Sicoob implementa em seu dia a dia são focados em resultados comprometidos com a sustentabilidade, nas dimensões econômica, social e ambiental. Por isso, busca parcerias, em sua extensa relação de fornecedores de materiais, equi-

pamentos e serviços – entre outros – com empresas que seguem as normas de conduta da cooperativa e da legislação vigente no país.

Atualmente, 87% dos fornecedores do Sicoob SC/RS têm sede na área de atuação das cooperativas, sendo classificados como locais,

contribuindo para o desenvolvimento do município e região.

GRI 102-12

Além das regras internas do Sistema Sicoob, adotamos em nossas práticas de gestão as normativas instituídas pelo Banco Central

do Brasil (Bacen), que é o representante nacional nos acordos e pactos internacionais para o segmento financeiro.

Outro compromisso assumido foi quando em 2019 aderimos ao movimento dos Objetivos de Desenvolvimento Sustentável, com foco no 8º objetivo: trabalho decente e desenvolvimento econômico, tendo como prática fomentada em várias cooperativas do Sicoob SC/RS, além da Central, a participação ativa na Semana Nacional de Educação Financeira.

GRI 102-13

Apoiamos também outras iniciativas relevantes e participamos, por meio de nossas cooperativas Singulares, Central, Instituto Sicoob e Corretora, em movimentos, associações e órgãos representativos, nos quais ocupamos cargo e/ou exercemos atividades.

São os casos, por exemplo, das participações no Bancoob, Confedbras, Ocesc/Sescoop, CDLs, Associações Comerciais e Industriais, Rotary Club, Conselhos Municipais de Desenvolvimento Rural e Agrícola etc., onde exercemos funções como presidente, conselheiro, secretário, e colaboramos na elaboração de diretrizes para as comunidades nas quais estamos presente.

GRI 102-7

Atualmente o Sicoob SC/RS tem em seu quadro 6.021 empregados, entre CLT, estagiários e aprendizes, e em 2019, gerou mais de R\$ 1,7 bilhão referente às vendas líquidas, o que representou um crescimento de 14,65% em relação ao ano anterior, sendo

R\$ 1,4 bilhão descritos em financiamento de curto prazo e R\$ 2,9 bilhões referente ao patrimônio líquido (estes últimos dados estão relacionados à capitalização do Sistema Sicoob SC/RS).

NOSSAS COMUNIDADES

GRI 102-4 e GRI 102-6

O Sicoob SC/RS possui agências e associados nos três estados do Sul, principalmente em Santa Catarina (presente em 90% dos municípios) e no Rio Grande do Sul, onde pretende instalar pontos de atendimento em todas as cidades com mais de 20 mil habitantes. No Paraná, possui agências em 23 municípios próximos à fronteira com Santa Catarina.

No entanto, sua área de abrangência e responsabilidade pode ser estendida aos seus cooperados em outros estados, levando o Sistema Sicoob SC/RS a gerenciar, em parceria com outras cooperativas do Sistema Sicoob Brasil, a assistência aos seus associados, que podem ser pessoas físicas ou jurídicas.



Os Objetivos de Desenvolvimento Sustentável (ODS) são 17 metas globais estabelecidas pela Assembleia Geral das Nações Unidas, que se reuniu em 2015 e definiu uma agenda que permita estabelecer várias melhorias para as pessoas e o planeta, garantindo um futuro de paz e prosperidade para a população mundial, mantendo o equilíbrio necessário à manutenção da vida.

GRI 102-2

O Sicoob SC/RS possui os mesmos produtos e serviços de natureza bancária fornecidos por outras instituições financeiras, e com as mesmas garantias. E mais: o cooperativismo de crédito busca oferecer alternativas mais econômicas e vantajosas para os associados, que são clientes e donos do negócio.



GRI 102-11

Nossas cooperativas procuram aplicar o princípio da precaução para guiar as nossas atividades, protegendo a saúde financeira das pessoas e dos ecossistemas e incorporando conceitos como justiça, equidade, respeito, senso comum e prevenção.

Além disso, buscamos, constantemente, estar em compliance com as normas e regras, com as políticas, regulamentos e diretrizes da legislação ambiental, social e com as práticas requeridas pelo Conselho Monetário Nacional, Bacen, Receita Federal e Sicoob Confederação, entre outras.

No aspecto internacional, seguimos as recomendações do Comitê de Basileia, "que buscam fomentar boas práticas para regulação e supervisão bancárias, com vistas à estabilidade financeira internacional".

Além da influência externa, contamos no Sicoob SC/RS com uma Unidade de Controles Internos e Riscos, que busca identificar os riscos potenciais e reais que poderiam afetar o desempenho de nossas cooperativas.

RELACIONAMENTO CONSTANTE

GRI 102-46

O cooperativismo de crédito é feito por pessoas e para pessoas. Por isso, desde a sua constituição, tem necessidade constante de relacionar-se com seus públicos estratégicos. Representantes de vários setores da sociedade foram consultados, a partir de uma metodologia, para a construção de nossa Matriz de Materialidade.

Para a construção da Matriz, utilizamos a priorização vigente para o relacionamento entre a cooperativa e seus públicos estratégicos, sendo eles:

GRI 102-40; GRI 102-42

- Associados
- Clientes
- Força de trabalho
- Fornecedores
- Governo e sociedade
- Meio ambiente
- Comunidades do entorno



"Foi tudo tranquilo. Consegui um bom prazo e liberaram os recursos em poucos dias, muito melhor do que os bancos. Com a compra do trator, tudo ficou melhor. Com o que eu pagava em mão de obra, posso pagar as parcelas dos equipamentos e ainda ganho em agilidade e qualidade do produto."

JOCEMIR ROQUE CAMPAGNONI
ASSOCIADO AO SICOOB EM PALMITOS

GRI 102-43

Também nos comunicamos de maneira ágil e direta com nossos públicos estratégicos por meio de vários canais de diálogo. Recebemos demandas, críticas, elogios e considerações sobre os nossos produtos e serviços, nas redes sociais (Facebook, Twitter, LinkedIn e Youtube), e ainda possuímos um site, hotsite, ouvidoria e central telefônica para estarmos sempre atentos ao que é relevante e necessário para nossos associados.



390 mil

engajamentos (curtidas, comentários e compartilhamentos)



754 mil

cliques em algum anúncio



69 milhões

de impactos nas exibições de anúncios do Sicoob SC/RS nas redes sociais



"Um dos motivos por que escolhi o Sicoob é por ser um sistema cooperativo, em que a gente participa dos resultados. Faço parte como cooperado por 34 anos. A gente confia, se sente bem, é como estar em nossa casa."

SILVIO PADILHA
ASSOCIADO AO SICOOB EM CANOINHAS



"Meu pai foi quem indicou para começarmos a trabalhar com o Sicoob, então com certeza a gente vai passar de geração a geração."

FAMÍLIA CASTRO
ASSOCIADO AO SICOOB EM CHAPECÓ

GRI 102-44



"A Zapping é uma empresa familiar, que começou pequena, há 10 anos, e é parceira do Sicoob desde 2014. O interesse surgiu depois de conversas com associados e informações captadas na comunidade. Além de outros produtos, a empresa já utilizou o Sicoob para adquirir uma nova máquina e ampliar os negócios na fabricação de postes padrão Celesc, financiou a troca de veículos para melhor atender os clientes e tem um capital de giro para suprir alguns investimentos. Um dos maiores investimentos foi o Fundo Clima, através do BNDES, para a colocação de placas solares, com o intuito de diminuir o consumo de energia e ser uma empresa sustentável e amiga do meio ambiente. Esse investimento era um sonho de muitos anos, que através dos recursos do Sicoob conseguimos realizar."

MARCOS FELIPE PINCULINI ASSOCIADO AO SICOOB EM VIDEIRA

COOPERATIVAS FINANCEIRAS IMPACTANDO AS COMUNIDADES

O QUE AS COOPERATIVAS FAZEM DE DIFERENTE QUE MUDA A VIDA DAS COMUNIDADES

Comprometidos com nossos princípios, durante o ano de 2019, atuamos junto às comunidades onde estamos inseridos, interagindo muito além de nossos produtos e serviços, de nossa relação cooperativa-associado.

GRI 103-2

Um grande passo nesta direção, foi que a partir do mês de junho, via

Instituto Sicoob, potencializamos as atividades que contribuem para nossa agenda social, fortalecendo uma postura sistêmica através dos programas realizados em todo o país.

O Instituto Sicoob possui três eixos de atuação, que são:

Cooperativismo e Empreendedorismo: atuação em prol da difusão da cultura e valores cooperativistas, norteando através destes valores, pessoas que promovem novas ideias por meio da congruência entre conhecimento e criatividade.

Cidadania Financeira: uma

abordagem que apresenta os benefícios de uma vida financeira saudável, contribuindo para uma melhor qualidade de vida dos cidadãos e consequentemente a redução do endividamento geral do país.

Desenvolvimento Sustentável: através de programas e projetos que estimulam e fomentam o desenvolvimento por meio da educação, formação, cooperação e participação ativa de diversos atores sociais, colaborando para o bem comum e desenvolvimento sustentável.

"Somos a Ecotag, a maior indústria de lacres da América Latina, atuando no combate à falsificação e fraude de produtos. A diferença de trabalhar com o Sicoob é a agilidade, pouquíssima burocracia, atendimento humanizado. As pessoas realmente se preocupam com o nosso negócio. Utilizo a maioria dos produtos Sicoob, como seguro de vida, seguro empresarial, cobrança bancária, cartão de crédito pessoal e empresarial, previdência privada e capitalização. Nossa história sempre foi de desafios e o maior deles foi buscar linhas de crédito. O que o Sicoob fez para a Ecotag nenhum banco faria. Acreditou em nosso negócio. E isso permitiu à Ecotag ser hoje a maior empresa do seu segmento nas Américas. Todo o nosso crescimento desde 2017 vem sendo apoiado pelo Sicoob e queremos seguir com esse apoio pois a nossa meta é ser a melhor empresa do mundo, no setor, em 2025."

CLEOFANIO PEIXOTO DE SOUZA JÚNIOR ASSOCIADO AO SICOOB EM BLUMENAU



"Escolhi o Sicoob porque foi o parceiro que entendeu e confiou no meu negócio. O Sicoob fez algumas visitas, conheceu o nosso modelo de negócio e se tornou parceiro do projeto Fruta Fina. A agilidade no atendimento foi fundamental. Este ano aumentamos em três vezes a nossa capacidade de produção, graças ao apoio do Sicoob. Investimos em estrutura, galpão e estoque. Conseguimos ampliar em quatro vezes a capacidade de congelar as frutas, agora com um sistema mais moderno. E estamos investindo em energia solar."

SANDRO TASQUETO ASSOCIADO AO SICOOB EM URUBICI

"As cooperativas de crédito vieram para mudar a forma de se fazer negócios. Em um cenário em que os bancos tradicionais cobram altas taxas e oferecem poucas vantagens aos clientes, vi no Sicoob a melhor possibilidade de uma relação ganha-ganha. A cooperativa tem tarifas justas e um relacionamento pessoal de verdade. Há facilidade de falar com o gerente e resolver rapidamente qualquer necessidade."

JEAN FRANCISCO SIQUEIRA ASSOCIADO AO SICOOB EM FLORIANÓPOLIS



A Cooperja viu no Sicoob, em primeiro lugar, a possibilidade da intercooperação, mas também teve influência na decisão a simplicidade e a facilidade de conversar, a qualidade no atendimento, o retorno das sobras, e o interesse pela comunidade - 7º Princípio do Cooperativismo."

VANIR ZANATA ASSOCIADO AO SICOOB EM JACINTO MACHADO

GRI 413-1



Concurso Cultural. Através de desenhos e redações, alunos podem debater sobre as temáticas propostas. Em 2019 o tema central foi "Todo mundo ganha com a cooperação", tendo a participação de 27 escolas e 1.465 alunos em Santa Catarina e Rio Grande do Sul.

Semana Enef/Palestras de Educação Financeira. O grande propósito desta iniciativa é levar o conhecimento sobre finanças e previdência para a sociedade, contribuindo para o fortalecimento da cidadania. Em 2019 foram realizadas 256 ações, impactando 1.849.670 pessoas nas comunidades onde atuamos.

Clínica Financeira. O foco está em fornecer informações e orientações sobre finanças pessoais, através de um espaço propício para escuta, acolhimento e confiança. Em nossa abordagem voluntária, durante dois dias, foram realizados 54 atendimentos individuais pautados nas demandas como, por exemplo, organização orçamentária, endividamento, investimento e aposentadoria.

Edital Cooperação para o Desenvolvimento. Tem como foco patrocinar integral ou parcialmente projetos encaminhados pelas cooperativas singulares e que estejam em fase de captação de recursos, através de mecanismos de incentivos fiscais. Em 2019 o valor subsidiado foi de R\$ 361.153,99.

Além das ações direcionadas pelo Instituto Sicoob, nossas cooperativas têm uma atuação presente nas comunidades onde estamos localizados. A seguir algumas das iniciativas realizadas em 2019, alcançando públicos diversos em uma pluralidade de programas e projetos.

GRI 413-1

SICOOBITO

Em sua 10ª edição, o gibi é um projeto de educação cooperativista, com o objetivo de fortalecer a cultura da cooperação nas comunidades por meio do ambiente escolar. O tema anual em 2019 foi a educação financeira, favorecendo desenvolver e consolidar a consciência sobre a utilização correta do dinheiro e o consumo consciente. Neste ano foram distribuídos 130 mil gibis, em mais de 300 escolas.



DIA 5 – A SOLIDARIEDADE FAZ A DIFERENÇA

No dia 6 de julho – Dia Internacional do Cooperativismo, 31 cooperativas aderiram à proposta de fazer a diferença, através da iniciativa realizada em parceria com a Sipag, quando 5% do faturamento originado de compras realizadas com o SicoobCard nas máquinas da Sipag, foram doados para uma instituição filantrópica escolhida pela cooperativa.



CONEXÃO SICOOB

Atuando desde 2017, com foco nos universitários, o projeto neste último ano teve três frentes de ação (Open Campus, Workshop e Laboratório de Inovação), com uma imersão no tema do cooperativismo, promovendo a educação financeira, empreendedorismo e liderança. Entre os dias 2 e 5 de outubro, mais de 1.200 jovens fizeram parte do Conexão Sicoob, e puderam refletir sobre o Cooperativismo Financeiro.



PROGRAMA PROTETOR AMBIENTAL

O grande foco está em desenvolver no público jovem atitudes éticas, refletindo positivamente sobre o meio ambiente e a sociedade, além de preparar futuras lideranças que possam influenciar as próximas gerações, gerando a compreensão sobre a interdependência entre a sociedade e o meio ambiente.

ENCONTRO FAÇO PARTE

No momento tão especial que é a associação do cooperado à cooperativa, esta iniciativa contempla a possibilidade de uma abordagem mais próxima, dando as boas-vindas aos novos associados, falando de cooperativismo e transparência.



DIA C

Para comemorar o Dia Internacional do Cooperativismo, nossas cooperativas promoveram ações de interação com as comunidades locais, reforçando a cultura cooperativista e a relevância da cooperação para o desenvolvimento local.



PROGRAMA COOPERJOVEM

Desenvolvido nacionalmente pelo SESCOOP, o Cooperjovem é realizado desde o ano 2000, tendo como objetivo despertar professores e alunos para uma consciência de cooperação, para o fortalecimento socioeconômico das comunidades. Em 2019, por exemplo, nas cidades de Itapiranga, São João do Oeste e Tunápolis foram engajados 2.200 alunos e 60 professores.



PROGRAMA JOVENS RURAIS

O grande objetivo é fomentar o empreendedorismo entre os jovens que estão começando na agricultura e buscam novas perspectivas e qualidade de vida no campo. Em 2019, na cidade de São Miguel do Oeste, 84 jovens passaram pela formação, que aborda aspectos relativos ao desenvolvimento agrário, empreendedorismo, projetos de vida, sucessão e agricultura familiar.

OPERAÇÃO MAIS LIVROS

Esta ação é realizada durante o ano, através dos pontos de coleta de livros novos e usados, em algumas agências do Sicoob, e depois distribuídos para bibliotecas públicas e escolares. Em 2019 cerca de 1.000 livros foram repassados à escolas do município de Morro Grande (SC).



PROJETO EDUCAR

Em 2019 foram engajados neste projeto 1.950 alunos de 3ª a 5ª série, através de atividades lúdicas como, por exemplo, teatro, para conhecerem mais sobre educação financeira e cooperativismo. Nestes eventos os funcionários, dirigentes das cooperativas e filhos de associados cooperam para levar os valores cooperativistas, e contribuir para uma sociedade melhor.



PROJETO CREARTS

Lançado em setembro de 2019, o projeto tem por objetivo o descarte mais responsável, dos uniformes de nossos funcionários. Além de gerar renda para os artesãos locais, os objetos gerados através dos uniformes beneficiam diretamente crianças de baixa renda participantes do programa Cooperjovem. Neste ano 123 camisas e 95 calças possibilitaram a confecção de 40 mochilas e 205 estojos escolares.



LET'S GO

Com objetivo de incentivar a prática de esportes e contribuir para uma melhor qualidade de vida, o projeto através do valor arrecadado nas inscrições também beneficia instituições sociais onde há atuação da cooperativa. Em 2019 foram realizadas duas edições do Let's Go, sendo uma em Concórdia (SC) e outra em Erechim (RS) reunindo 920 pessoas. As entidades beneficiadas foram Abemasc (Concórdia) e Recriando a Vida (Erechim).

GRI 103-2

Além da atuação marcante nas comunidades, também retratamos nossa forte crença na sociedade local, quando priorizamos a contratação para os cargos de lideranças de pessoas das comunidades onde atuamos, assim como oferecemos uma maior remuneração que o salário mínimo local.

Quando analisamos os números, referente à quantidade de funcionários, dos últimos três anos, percebemos um aumento de 30,2%, representando nossa contribuição para o desenvolvimento local, através da geração de empregos formal e distribuição de renda.

GRI 202-1

No período coberto por nosso relatório, das 975 lideranças consideradas (diretoria e gerentes), temos 95,5% formada por pessoas oriundas das comunidades locais. Das que vieram de outras regiões para ocupar cargos de lideranças 2,5% são homens e 2% são mulheres.

GRI 202-2

Em 2019 o Sicoob SC/RS alcançou um percentual de 23,32% de remuneração direta acima do mínimo local, contribuindo para uma melhor distribuição de renda na sociedade, além dos benefícios indiretos, que agregam para o desenvolvimento pessoal e profissional de nossos empregados e familiares.

Entre os que recebem o menor salário pago no Sicoob SC/RS, temos 2,47% formado por empregados e 6,54% por empregadas.

AUMENTO NAS CONTRATAÇÕES EM 30%

2017 - 4.626 empregados
2018 - 5.440 empregados
2019 - 6.021 empregados



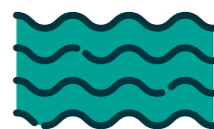
GRI 103-2

O reflexo desta expansão no quadro de empregados, na abertura de novas agências, também gera impactos sobre o aumento de nosso consumo dos recursos energéticos e hídricos, embora haja iniciativas para utilização consciente destes recursos, como também práticas ecoeficientes para sua geração como, por exemplo, utilização de placas solares em algumas agências, maior iluminação natural e coleta de água da chuva.

GRI 302-1; GRI 303-1

No ano de 2019, evidencia-se um crescimento no consumo de água e energia, fruto principalmente da expansão no número de nossas agências, aumento no quadro de profissionais e mudança no formato do registro de consumo, quando antes era cobrada a despesa em taxa condominial, passando para pagamento direto.

2017 - 57.067.570 litros	2017 - 8.220.924 kw/h
2018 - 101.016.129 litros	2018 - 8.972.065 kw/h
2019 - 187.028.422 litros	2019 - 12.218.818kw/h



GRI 103-2

Referente a outros aspectos relacionados ao impacto ambiental, gerado por nossa atuação nas comunidades onde estamos presentes, o Sicoob SC/RS prima por estar em conformidade com as leis e regulamentos relacionados às questões ambientais.

A gestão das possíveis situações que nos expõem a riscos, na dimensão ambiental, é realizada através de indicadores contidos em nosso Sistema de Monitoramento da Sustentabilidade, como também o MIG (Manual de Instruções Gerais) de Risco Socioambiental, que orienta os possíveis riscos relacionados à dimensão social e ambiental no processo de concessão de crédito.

Além dessas iniciativas, nossas cooperativas são signatárias da Política de Sustentabilidade do Sistema Sicoob SC/RS, contendo diretrizes que norteiam a tomada de decisão dentro de uma perspectiva sistêmica.

Canais para o registro de denúncia relacionadas às práticas não-conforme, também estão disponibilizados aos nossos públicos estratégicos internos e externos à cooperativa como, por exemplo, a Ouvidoria, Comunicação de Indícios de Ilícitudes, e-mail da cooperativa, Fale Conosco, site da cooperativa, entre outros.

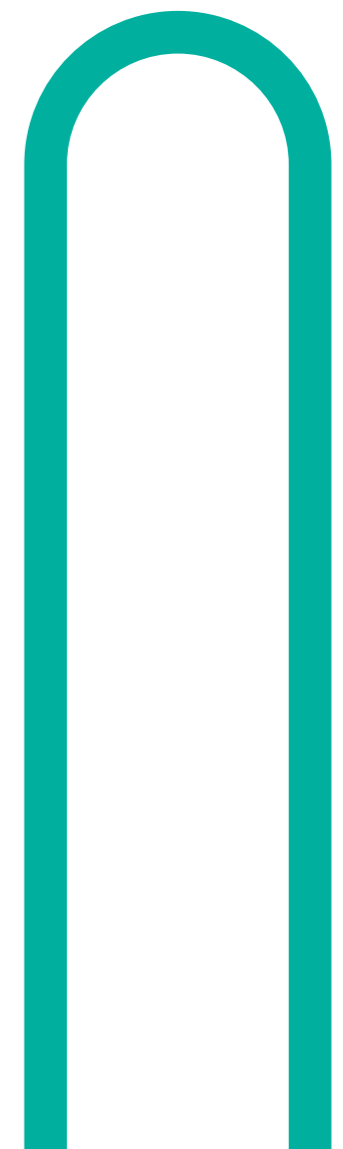
GRI 307-1

Fruto desta gestão e postura, durante o ano de 2019 não foi registrada nenhuma denúncia ou condenação do Sicoob SC/RS, em questões ambientais.

Este resultado, como os demais mencionados anteriormente, reflete nosso compromisso local com as comunidades onde estamos inclusos e atuamos através de nossos produtos e serviços, mas conscientes dos reflexos num alcance muito maior, onde todas as cooperativas, interdependentes promovem uma transformação social, econômica e ambiental, promovendo o desenvolvimento sustentável para todos.



www.sicoobsc.com.br/sustentabilidade



COOPERAÇÃO QUE PROMOVE MUDANÇAS

Ao participar de uma cooperativa, o associado se une a um movimento que promove desenvolvimento sustentável e justiça financeira na cidade, no país e no mundo.

Os princípios cooperativistas, desde sua elaboração, buscam contribuir para uma sociedade melhor para todos os cidadãos, norteando uma conduta mais equitativa, sistêmica e convergente.

Equitativa ao defender direitos e deveres a todos que fazem parte da instituição, e com ela cooperam através de seus recursos, habilidades e consumo. Sistêmica ao ter consciência de que as ações realizadas num pequeno grupo podem mudar a realidade de muitas pessoas, em diversas comunidades. Convergente ao acreditar que somando forças, reunindo pessoas e suas convicções é possível tornar-se num influenciador da forma como a sociedade atua, como ela funciona em sua dinâmica social.

GRI 103-2

Derivado destes princípios cooperativistas acreditamos num ambiente acolhedor e plural, onde o respeito funcione como baliza da conduta na relação existente entre a cooperativa e nossos associados. Isto está refletido em nosso Código de Conduta e Política de Sustentabilidade, sendo disseminado interna e externamente.

GRI 406-1

Sobre respeito nas relações, caso haja relatos de discriminação, atualmente disponibilizamos canais de comunicação como, por exemplo, ou-

vidoria, e-mail, sites, redes sociais das cooperativas, indícios de ilícitudes, além de presencialmente ao próprio Comitê de Ética.

A atuação assertiva e os movimentos internos próspero e gestão das diferenças, resultaram na inexistência de casos de discriminação, no relacionamento interno e com os públicos estratégicos externos, durante o período coberto por nosso relatório.

GRI 418-1

Ainda tratando do respeito, priorizamos uma relação de confiança, em que as informações recebidas e geradas, referente aos nossos associados, são utilizadas com responsabilidade, adotando para isso um comportamento de segurança das informações.

Esta postura é enfatizada em nossa Política de Segurança das Informações, documento repassado a todos os nossos funcionários, monitoradas as possibilidades reais de riscos e definidas ações que abordem tanto a contingência como a continuidade das informações.

Mesmo diante de todas as boas práticas adotadas, identifica-se um crescente interesse de indivíduos externos mal-intencionados, buscando apropriar-se indevidamente das informações de nossos associados. Em 2019 ocorreram alguns casos de invasão de máquinas dos nossos associados, sendo todos os casos resolvidos conforme o regulamento da CCI 390/2015 do Sicoob Confederação.

GRI 103-2

Acreditamos que um passo significativo para aprimorarmos nossos processos, está diretamente relacionado à capacitação de nossos profissionais, desde a identificação das necessidades de treinamento, o processo de repasse do conteúdo, até monitorarmos o conhecimento aplicado no cotidiano, refletindo sobre a qualificação dos processos e de nossos relacionamentos, quando atuamos através do portfólio e tudo o que sustenta a entrega de nossos produtos e serviços.

Além das capacitações realizadas pelas cooperativas e participações em eventos externos ao Sicoob, nossas cooperativas singulares contam com a Edex, que atua como um grande braço de formação e consolidação de conhecimento dentro do Sistema Sicoob SC/RS.

GRI 404-1

Em 2019 a média das horas de capacitação, entre os nossos 6.021 empregados foi de:

Média de
49 horas de
capacitação



Média de
55 horas de
capacitação



Quando totalizada a quantidade de horas realizadas de capacitação neste ano, chegamos a 450.858 horas e 25 minutos, representando um aumento percentual de 41,88% em relação ao ano de 2018.

GRI 404-3

Outro aspecto considerado dentro do processo de gestão do conhecimento, é a avaliação de desempenho, pois permite-nos mensurar o quanto já evoluímos e o caminho que temos a seguir.

Entre as nossas cooperativas que já adotam a prática de avaliação de desempenho, as competências avaliadas entre os funcionários são as seguintes:

- **Entre os colaboradores**
- **Foco no resultado**
- **Foco no associado**
- **Melhoria contínua**
- **Trabalho em equipe**
- **Comunicação**
- **Excelência operacional.**

Para os gestores, além dessas competências mencionadas acima são monitoradas também: a Promoção de mudança; Gestão de processos e Gestão & Desenvolvimento de pessoas.

GRI 102-8

No ano de 2019 tivemos uma grande evolução na quantidade de profissionais que tiveram a oportunidade de passar pelo processo de avaliação de desempenho. Entre os nossos 6.021 empregados, divididos entre dirigentes, CLT, estagiários e aprendizes, o processo ocorre entre os celetistas (CLT).

2.235 HOMENS

2.098 Dirigentes e CLT
66 Estagiários
71 Aprendizes



3.786 MULHERES

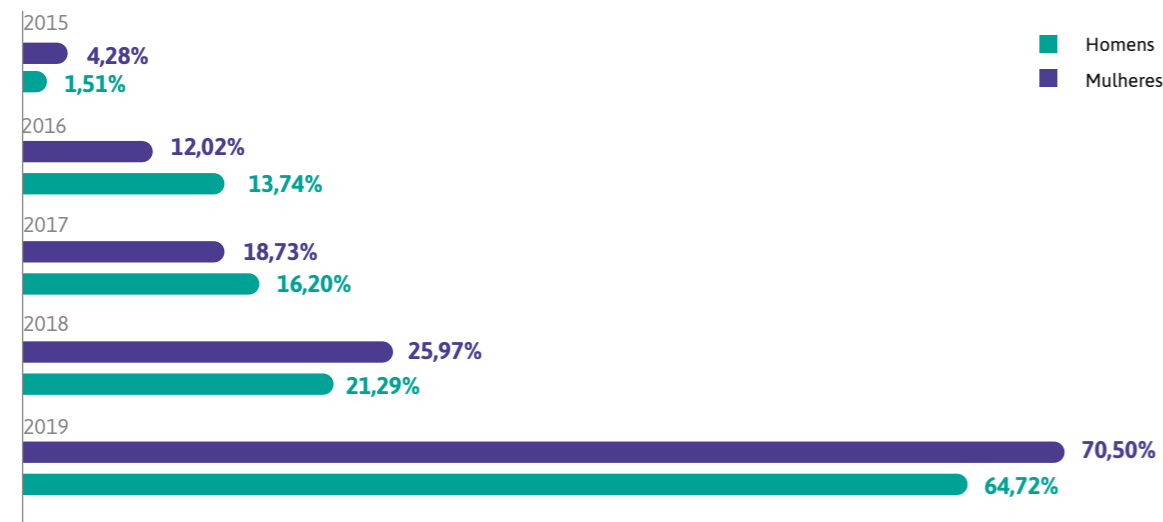
3.523 Dirigentes e CLT
142 Estagiárias
121 Aprendizes



GRI 404-3

Entre os nossos 5.621 empregados aptos a passar pelo processo de avaliação, alcançamos 70,50% entre as mulheres, e 64,72% entre os homens, conforme registrado a seguir.

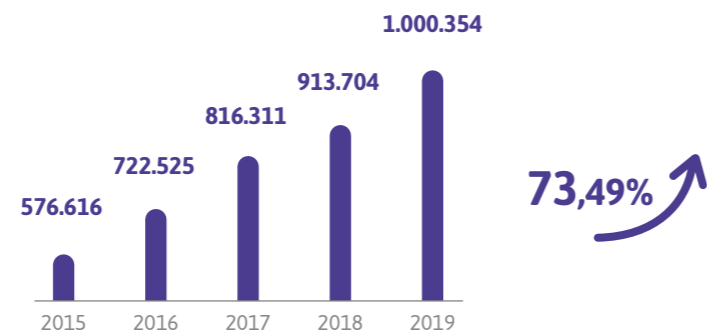
PERCENTUAL DE PROFISSIONAIS QUE RECEBERAM AVALIAÇÃO DE DESEMPENHO



Como resultado derivado do Programa de Gestão do Desempenho (PGD), percebemos nossa maior competitividade, qualificando nossas entregas realizadas através de nossos produtos e serviços, refletindo sobre os resultados alcançados.

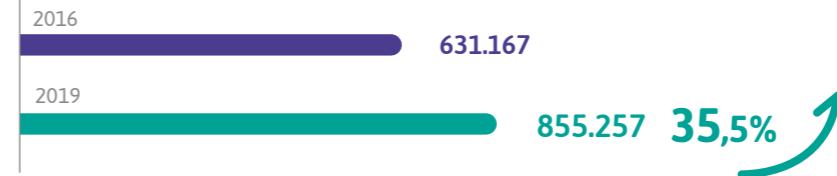
Em 2019, uma das partes deste resultado refere-se ao aumento na quantidade de pessoas que se tornaram associadas ao Sicoob SC/RS. Crescimento que acumulado nos últimos cinco anos retrata que praticamente dobramos o número de associados, conforme gráfico a seguir.

QUANTIDADE DE ASSOCIADOS

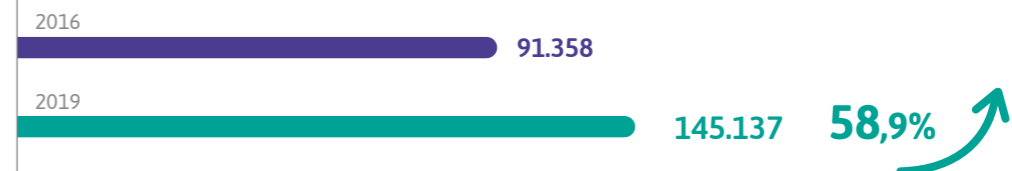


Quando analisados os números que retratam o crescimento dos associados, percebe-se que o crescimento aconteceu tanto entre Pessoa Física, como também Jurídica em todos os seus portes.

ASSOCIADOS PESSOA FÍSICA



ASSOCIADOS PESSOA JURÍDICA



GRI 103-2

Este aumento representa a confiança na cooperativa, em nosso formato de negócio e a satisfação relacionada ao nosso portfólio, retratando assim nosso crescimento econômico, superação de desafios e maior distribuição de sobras.

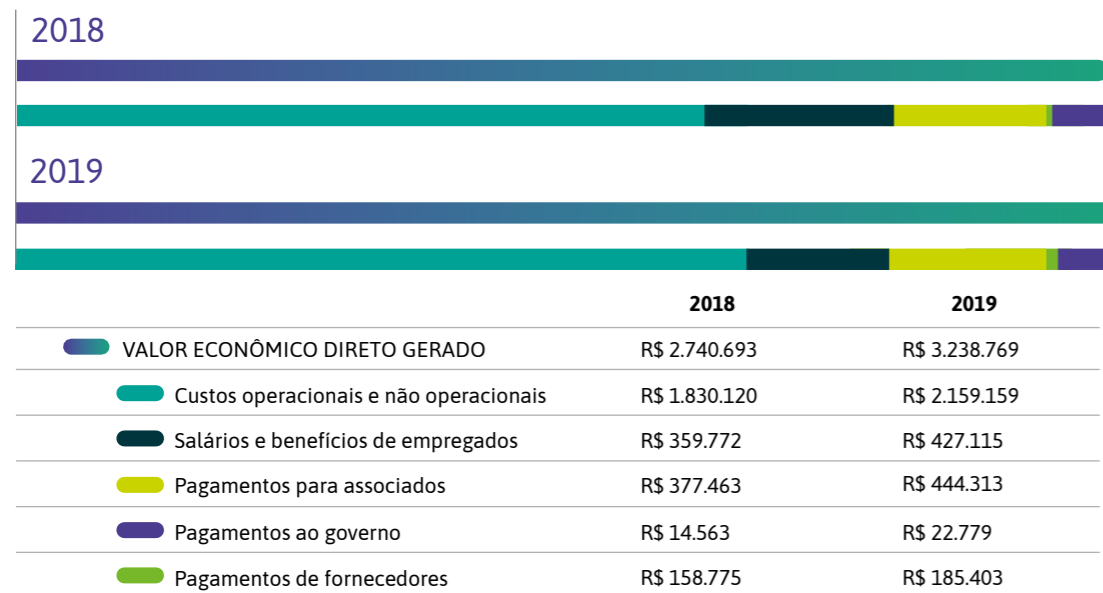
Como nos anos anteriores, temos investido na qualificação dos processos e de nossas lideranças, resultando em um comprometimento com a excelência na gestão, transparência nos processos e conformidade com leis e regulações.

GRI 201-1

Em 2019 os resultados que alcançamos foram um reflexo da expansão realizada, tanto em pontos físico de atendimento, presença virtual e crescimento no número de associados, já mencionado anteriormente, possibilitando um incremento de 18,17% no valor econômico direto gerado, relacionado às receitas operacionais e não operacionais.

Este crescimento refletiu, em alguns aspectos, sobre o aumento relacionado ao montante repassado ao governo, através da tributação relacionada aos atos compreendidos como não cooperativos como, por exemplo, o repasse do comissionamento recebido do Bancoob, fruto das operações de crédito rural, como também as receitas recebidas da Sipag.

VALOR ECONÔMICO GERADO E DISTRIBUÍDO - SICOOB SC/RS



valores em milhares de reais.

GRI 201-1

Ainda considerando os resultados apresentados, destacamos o crescimento em 30,14% relacionado ao pagamento para associados, referente às sobras brutas.



A GRANDEZA DO AGRONEGÓCIO

Em 2019 desenvolvemos, através do Sicoob Central SC/RS, o projeto Agro em Pauta, um roteiro de visitas às principais regiões de Santa Catarina e à Serra Gaúcha, com o objetivo de aproximar e valorizar o cooperado produtor rural, bem como apresentar aos nossos associados as novidades do Plano Safra 2019-2020, para estarem bem informados sobre as regras a serem implementadas nesta safra.

O roteiro de visitas aos produtores rurais, com o apoio das cooperativas de cada região, aconteceu em julho, nas cidades de

Turvo, Lages, Mafra, Campos Novos, Chapecó e Caxias do Sul - esta no Rio Grande do Sul. Em cada reunião contamos com a participação de aproximadamente 200 cooperados.

Segundo o diretor de Negócios do Sicoob Central SC/RS, Olavo Lazzarotto, “o objetivo foi informar sobre as novas regras para agilizar e tornar mais eficiente as liberações das operações do Agronegócio”.

Atualmente o Sicoob SC/RS é o segundo maior financiador da produção agrícola em Santa Catarina.

Quando analisamos a desenvoltura na concessão de crédito, entre os associados PJ e PF, em crédito rural como também outras modalidades, percebemos um crescimento significativo principalmente entre os associados PF, em que o crédito rural alcançou uma evolução, entre os anos de 2016 e 2019, de 77,45%, e nas demais modalidades de crédito a evolução foi de 50,22%.

Na concessão de crédito entre os associados PJ, neste mesmo período, o crédito rural teve um recuo de 6,33%, contudo, apresentando uma crescente desde 2017, tendo em 2019 obtido um crescimento de 22,85% em relação ao ano anterior. Nas demais modalidades de crédito, entre os associados PJ, o crescimento foi de 40,61% se considerado o período de 2016 a 2019.

ENGAJAMENTO DIRECIONADOR

Processo de construção coletiva da Matriz de Materialidade

GRI 102-45

Neste relatório você tem a possibilidade de conhecer as informações relacionadas às cooperativas singulares do Sistema Sicoob SC/RS, Central, Corretora e Instituto Sicoob, refletindo sobre nossa estrutura e recursos utilizados para a entrega dos produtos e serviços aos nossos associados.

GRI 102-46

No processo de construção deste relatório, nossa Matriz de Materialidade foi concebida por meio do cruzamento das percepções internas (lideranças do Sicoob SC/RS) e externas (representantes dos associados, clientes, força de trabalho, fornecedores, governo, sociedade, meio ambiente e comunidade do entorno), obtidas por meio da aplicação de questionários em encontros presenciais nos meses de junho e julho de 2019.

Neste processo, a consulta realizada considerou 33 aspectos relacionados pela GRI, dentro das dimensões econômica, social e ambiental, sendo submetidos à priorização pelos públicos internos e externos.

Referente aos públicos externos convidados para participarem deste momento de priorização, com ajuda de uma consultoria externa, utilizamos os seguintes critérios para escolha dos representantes de cada público:

- Perfil
- Responsabilidade sobre valores e patrimônio
- Grau de dependência do stakeholder
- Grau de dependência da organização
- Tamanho/porte/quantidade
- Efeito social
- Impacto ambiental
- Cobertura geográfica.

O envolvimento das cooperativas singulares, neste processo de escolha, possibilitou definir melhor os públicos com os quais devemos buscar engajamento, considerando a priorização realizada com base nos critérios relacionados, e objetivos estratégicos definidos em nosso planejamento sistêmico.

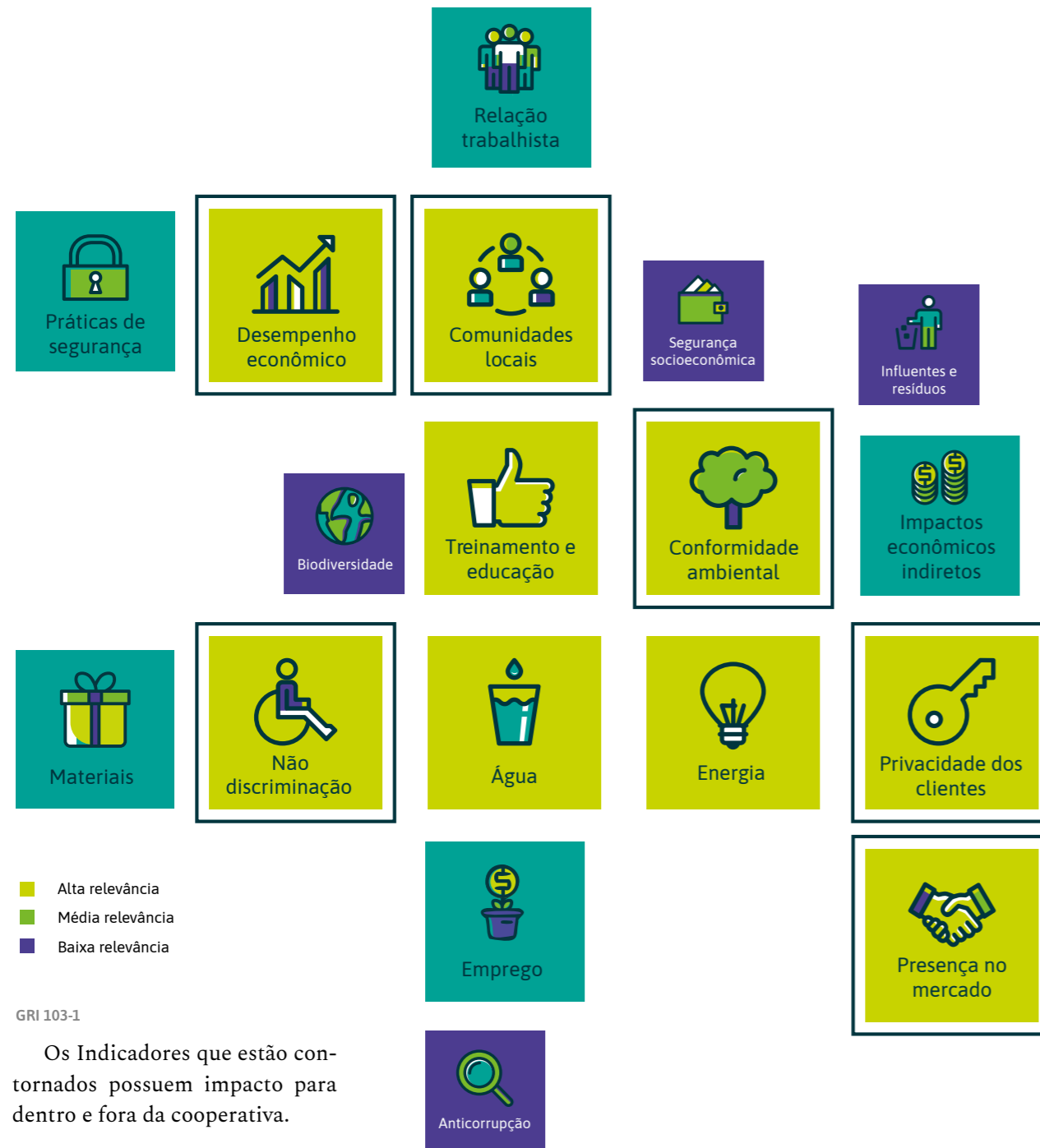
GRI 102-47

Como resultado desta consulta (interna e externa) a definição dos aspectos materiais foi realizada através da média entre a priorização definida pelos públicos, apresentando convergência entre a consulta interna e externa. Sendo assim, os aspectos considerados como materiais para o nosso processo de relato foram:

- Desempenho econômico
- Presença no mercado
- Energia
- Água
- Conformidade ambiental
- Treinamento e educação
- Não discriminação
- Comunidades locais
- Privacidade dos clientes.

GRI 102-48; GRI 102-49

Considerando as publicação anteriores, não foi constatada a necessidade de alterações/reformulações de informações já reportadas, assim como não ocorreram alterações significativas quanto ao Escopo e Limites de Aspectos utilizados anteriormente.



GRI 103-1

Os Indicadores que estão contornados possuem impacto para dentro e fora da cooperativa.

ÍNDICE REMISSIVO

GRI 102-54; GRI 102-55

CONTEÚDO PADRÃO GERAIS	PÁGINA	DESCRIÇÃO
102-1	10	Nome da organização
102-2	10, 12 e 14	Atividades, marcas, produtos e serviços
102-3	10	Localização da sede
102-4	8 e 13	Localização das operações
102-5	10	Propriedade e forma jurídica
102-6	13	Mercados atendidos
102-7	13	Porte da organização
102-8	25	Informações sobre empregados e outros trabalhadores
102-9	12	Cadeia de fornecedores
102-10	Não houve mudanças significativas na organização e na cadeia de fornecedores.	Mudanças significativas na organização e em sua cadeia de fornecedores
102-11	15	Princípio ou abordagem da precaução
102-12	12	Iniciativas externas
102-13	13	Participação em associações
102-14	6 e 7	Declaração da presidência
102-15	6 e 7	Principais impactos, riscos e oportunidades
102-16	5 e 10	Valores, princípios, padrões e normas de comportamento
102-18	11	Estrutura de governança
102-40	15	Lista de partes interessadas
102-41	Atualmente 100% dos funcionários estão cobertos por acordos coletivos.	Acordos de negociação coletiva
102-42	15	Base para a identificação e seleção de partes interessadas para engajamento
102-43	15	Abordagem para engajamento das partes interessadas
102-44	16	Principais tópicos e preocupações levantadas
102-45	29	Entidades incluídas nas demonstrações financeiras consolidadas
102-46	15 e 29	Definição do conteúdo do relatório e limites dos tópicos
102-47	29	Lista dos tópicos materiais
102-48	Não foi constatada a necessidade de alterações/reformulações de informações já reportadas, assim como não ocorreram alterações significativas quanto ao Escopo e Limites de Aspectos utilizados anteriormente	Reformulação de informações
102-49		Alterações em escopos e limites
102-50	2019	Período coberto pelo relatório
102-51	2018	Data do último relatório
102-52	Anual	Ciclo de emissão de relatórios
102-53	4	Ponto de contato para perguntas sobre o relatório
102-54	31	Declaração de elaboração do relatório de conformidade com Standards GRI
102-55	31	Sumário de conteúdo GRI
102-56	As informações contidas neste relatório advêm de dados auditados por auditorias externas independentes. Contudo, para este relatório não foi realizada a verificação externa	Verificação externa
103-1	30	Explicação do tópico material e seu limite
103-2	17, 22, 23, 24, 25 e 27	Forma de Gestão e seus componentes
103-3	Não há	Avaliação de abordagem de gestão

INFORMAÇÕES SOBRE A FORMA DE GESTÃO E INDICADORES			
ASPECTOS MATERIAIS	RELATO	PÁGINA	DESCRIÇÃO
DESEMPENHO ECONÔMICO	GRI 201-1	27 e 28	Valor econômico direto gerado e distribuído
PRESENÇA NO MERCADO	GRI 202-1	22	Proporção do menor salário pago, por gênero, comparado ao mínimo local
	GRI 202-2	22	Proporção de membros da alta administração contratados na comunidade local
ENERGIA	GRI 302-1	22	Consumo de energia dentro da organização
ÁGUA	GRI 303-1	22	Consumo de água por fonte
CONFORMIDADE AMBIENTAL	GRI 307-1	23	Não conformidade com leis e regulamentos ambientais
TREINAMENTO E EDUCAÇÃO	GRI 404-1	25	Média de horas de treinamento por ano por empregado
	GRI 404-3	26	Percentual de empregados que recebem regularmente avaliações de desempenho e de desenvolvimento de carreira
NÃO DISCRIMINAÇÃO	GRI 406-1	24	Número total de casos de discriminação e medidas corretivas tomadas
COMUNIDADES LOCAIS	GRI 413-1	17 a 21	Operações de engajamento da comunidade local, avaliações de impacto e programas de desenvolvimento
PRIVACIDADE DO CLIENTE	GRI 418-1	24	Queixas comprovadas relativas à violações de privacidade e perda de dados do cliente