



política de
sustentabilidade

Sicoob Santa Catarina / Rio Grande do Sul



Expediente

Publicação

Março de 2017

Presidente

Rui Schneider da Silva

Coordenação geral da Política de Sustentabilidade

Gerência Comercial

Unidade de Desenvolvimento de Produtos e Serviços – Sustentabilidade

Coordenação gráfica e editorial

Unidade de Comunicação de Marketing

Consultoria

Îandé Consultoria em Sustentabilidade

Equipe do projeto

Comitê Regional de Sustentabilidade no Negócio

Gerência Comercial



Cooperativismo e Sustentabilidade:

Associando valores para alcançar resultados.

Repensar nosso negócio através das atividades que realizamos e das decisões que tomamos é a base que tem nos direcionado para um futuro promissor. Contudo, não basta ter intenções, é necessário estarmos convictos e pavimentarmos esse caminho.

Ter a compreensão da importância de cada decisão tomada, da interdependência dos resultados gerados, e consequentemente conseguir fazer as conexões entre a temática da sustentabilidade e nossos produtos e serviços é o ponto de partida para este caminhar.

A viabilidade desse propósito torna-se possível quando há uma crença mútua, entre os valores defendidos pela cooperativa e os assumidos por seus públicos estratégicos, independente de qual papel a outra parte exerça (Associado, Força de Trabalho, Fornecedores, Comunidade – entre outros).

Essa crença compartilhada, expressada nos valores defendidos, reforça o posicionamento adotado, assim como o auxiliam no alcance dos resultados planejados, possibilitando um cenário mais competitivo e promissor para o futuro do cooperativismo e da sociedade.

Sendo assim, ao definirmos objetivos e diretrizes, assumimos um compromisso não somente com o nosso presente, mas também com a qualidade do futuro, compartilhando nossos valores com cada interagente, na tentativa de contribuir para a construção de uma sociedade mais cooperativista, mais preocupada com o sucesso comum e com um compromisso com a perenidade e o desenvolvimento sustentável.

Boa leitura!

Nossos passos

Quando iniciamos a construção de nossa política de sustentabilidade, o primeiro passo foi entender como as práticas internas do Sicoob SC/RS cooperavam para a formação dos resultados econômicos, sociais e ambientais. Definimos os pontos essenciais que devem ser gerenciados para que a nossa presença nas comunidades seja positiva e colabore para o desenvolvimento sustentável.

O mesmo princípio orienta a revisão da política de sustentabilidade do Sistema Sicoob SC/RS, que vislumbra a possibilidade de amadurecermos nesse processo, aprender com as diversas relações e com as decisões orientadas por nossos valores.

Visão interna

A definição dos pontos essenciais à política de sustentabilidade contou com a participação das lideranças internas do Sistema Sicoob SC/RS, tanto no momento inicial, como em sua revisão.

O alinhamento de conceitos, mapeamento dos públicos estratégicos, identificação dos processos que fortalecem a gestão comprometida com a sustentabilidade, e o alcance de resultados nas dimensões econômica, social e ambiental foram estabelecidos por nossas lideranças, servindo de base para a verificação externa junto aos públicos-chave e construção da política de sustentabilidade.

Percepção externa

Assim como no momento inicial da construção da política de sustentabilidade, no processo de revisão contamos com a participação de representantes de nossos públicos estratégicos.

Neste segundo momento eles puderam relacionar as necessidades de fortalecer, consolidar e suprimir diretrizes contidas na versão anterior da política, com o objetivo de torná-la mais acessível e assertiva na condução das relações existentes entre a cooperativa e seus diversos públicos.

O resultado

Ao concluir os processos de revisão da política de sustentabilidade do Sistema Sicoob SC/RS, as sugestões de melhorias foram analisadas e incorporadas aos textos finais, para tornar a política mais contemporânea e possibilitar que as decisões do cotidiano impactem sobre todos os públicos estratégicos e a cooperativa.

Objetivos e premissas da Política de Sustentabilidade

A determinação dos objetivos que devem amparar a Política de Sustentabilidade, assim como suas respectivas premissas, é fundamental para o Sistema Sicoob SC/RS no processo de fortalecimento da identidade cooperativista e na qualificação do relacionamento com os públicos estratégicos.

Objetivos

Os objetivos propostos são o resultado de um trabalho cooperativo, com a participação de representantes das Cooperativas Singulares e Central, Comitê Regional de Sustentabilidade e Estratégia, somado aos pilares estratégicos defendidos pelo Sistema Sicoob SC/RS:

- Estabelecer os pontos essenciais para uma relação, baseada em valores sustentáveis, com os públicos estratégicos;
- Ser fonte de consulta ao realizar ações que possam gerar impacto para o Sistema Sicoob SC/RS e seus públicos estratégicos;
- Fortalecer os princípios do cooperativismo;
- Orientar na construção de indicadores que serão monitorados em seu desempenho;
- Facilitar a identificação e reconhecimento de boas práticas comprometidas com a sustentabilidade;
- Direcionar a criação, adaptação e padronização dos processos para responder às expectativas interna e externa, com o objetivo de engajar os públicos estratégicos;

Estimular a responsabilidade individual;

- Desenvolver e consolidar uma cultura de sustentabilidade no Sistema Sicoob SC/RS, reafirmando o compromisso de promover ações para o desenvolvimento sustentável.

Premissas

Para garantir o direcionamento que acreditamos ser viável para o Sistema Sicoob SC/RS, em conformidade com o desenvolvimento sustentável, foram estabelecidas algumas premissas que estão descritas a seguir:

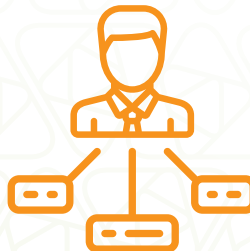
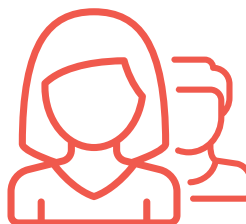
- Estimular o diálogo com o objetivo de engajar os públicos estratégicos;
- Defender uma postura ética, de reconhecimento, valorização e transparência nas relações com todos os públicos;
- Implantar uma cultura de sustentabilidade que reflita sobre todas as ações realizadas;
- Contribuir, através de práticas comprometidas com a sustentabilidade, com os valores do cooperativismo e princípios adotados pelo Sistema Sicoob SC/RS;
- Agir corretamente em questões econômicas, ambientais e sociais, além de estimular ações para inibir a existência de práticas de corrupção.

As ações descritas para cada público estratégico têm a intenção de contribuir para a implantação de práticas sustentáveis, através de planos de ação das Cooperativas Singulares e Central.

Fortalecendo as relações entre a cooperativa e os públicos estratégicos

Ao se relacionar com os públicos estratégicos é preciso ter ciência que existem particularidades e que devemos reconhecê-las e valorizá-las. A base deste princípio é o que nos permite avançar na construção de um planejamento que vise a perenidade e crescimento das cooperativas no segmento em que atuamos. Assim, fortalecemos a imagem e reputação do Sistema Sicoob SC/RS ao agregar valor à forma cooperativa de trabalhar.

A seguir, estão relacionadas as propostas para cada público estratégico identificado pelo Sistema Sicoob SC/RS.



Associado

A relação com este público está fundamentada na legitimidade do associado, urgência em ser atendido e poder sobre as ações e decisões da cooperativa. Respeitar todos os associados ao nos relacionarmos, independente das características que possam diferenciá-los entre si, é fundamental para o sucesso. Por isso, princípios como ética, transparência e representatividade são fundamentais nessa relação. A seguir as principais ações pensadas para esse público estratégico:



- Monitorar o grau de comprometimento e desempenho da cooperativa (Singular e Central) com o tema da sustentabilidade na gestão e nas tomadas de decisões;
- Estimular ações que possibilitem maior proximidade e participação na gestão e práticas da cooperativa;
- Comunicar de maneira clara, objetiva, coerente e assertiva, os resultados gerados pela cooperativa;
- Identificar as semelhanças entre os Princípios do Cooperativismo e a Sustentabilidade, considerando ambos na gestão da cooperativa;
- Desenvolver o diálogo entre a cooperativa e o associado, engajá-lo na construção de uma cultura de sustentabilidade e evitar questões de não-conformidade nas áreas social, legal e ambiental.
- Proporcionar e estimular conhecimentos que favoreçam o processo de sucessão das lideranças nas cooperativas, em todos os níveis hierárquicos.

Cliente

É fundamental desenvolver produtos e serviços confiáveis, alinhados aos interesses dos clientes atuais e futuros, com o objetivo de satisfazer suas expectativas. Para este público estratégico estabelecemos as seguintes ações:

- Adotar uma postura de transparência no ato da venda, durante a utilização e rescisão da prestação de serviços e produtos utilizados pelos clientes;
- Identificar o que é valorizado pelos clientes, compreendendo como é formada a reputação do Sistema Sicoob SC/RS;
- Analisar produtos e serviços, relacionando os pontos vulneráveis na relação com os clientes;
- Atender às exigências social, ambiental e legal durante a realização das atividades.



Comunidade

As Cooperativas Singulares e Central do Sicoob SC/RS reconhecem que a infraestrutura, a força de trabalho, os associados e clientes, os fornecedores e os parceiros são fundamentais nas comunidades onde estamos inseridos e viabilizam negócios que, de outra forma, estariam fragilizados. Sendo assim, as ações para esse público estratégico são:



- Verificar como as cooperativas (Singular e Central) podem contribuir para o desenvolvimento das comunidades onde estão presentes;
- Adotar uma postura de transformação social*, orientando suas ações para a realidade local, preocupando-se também em monitorar o resultado gerado pela ação;
- Incentivar o voluntariado** entre os empregados em questões relevantes para a comunidade, que estejam alinhadas aos princípios do Sistema Sicoob SC/RS;
- Sensibilizar a comunidade para os temas e assuntos sobre sustentabilidade, para consolidar uma cultura com o objetivo de agregar valor ao negócio por meio do reconhecimento das práticas sustentáveis adotadas pelo Sistema Sicoob SC/RS;
- Criar indicadores relacionados à reputação, que possibilitem monitorar o risco das atividades e tomadas de decisões da cooperativa;
- Fortalecer a prática dos Princípios do Cooperativismo na relação com a comunidade, através da atuação das Cooperativas Singulares e Central Sicoob SC/RS.

*Transformação Social significa uma mudança ou fortalecimento de um posicionamento, positivo nesse caso, que objetiva alterar uma realidade vulnerável para uma situação favorável ao desenvolvimento.

**É o ato de doar tempo, recursos e habilidades para gerar um impacto positivo em uma realidade desfavorável.

Força de trabalho

O Sistema Sicoob SC/RS tem por objetivo agir de forma sustentável, e por este motivo não se limita a atender somente à Consolidação das Leis do Trabalho (CLT) ou aos padrões da Organização Internacional do Trabalho (OIT), mas também atua em defesa do desenvolvimento de sua força de trabalho, busca o desenvolvimento pessoal e profissional, a melhoria das condições de trabalho, reconhece e valoriza as diferenças. As ações estabelecidas para esse segmento são:



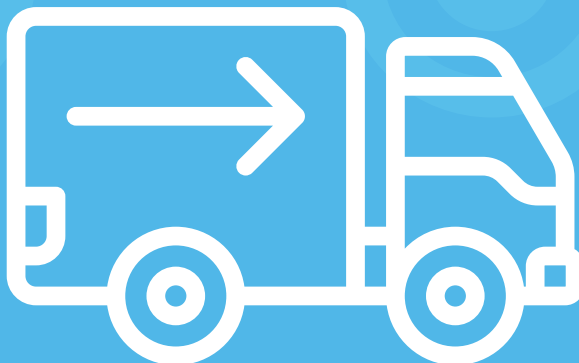
- Facilitar a compreensão das ligações entre os cenários social, econômico e ambiental e seus resultados conjuntos;
- Conscientizar nossa força de trabalho sobre a importância em considerar a sustentabilidade nas ações;
- Implantar localmente o tema da sustentabilidade através de comitê;
- Gerenciar o ambiente organizacional* para favorecer a compreensão da cultura da Singular e Central Sicoob SC/RS. Fortalecer, assim, a identidade da cooperativa e as relações essenciais estabelecidas com seus públicos estratégicos;
- Desenvolver ações para identificar, reconhecer e valorizar as diferenças no ambiente de trabalho e nas relações em que há participação da força de trabalho;
- Atuar em conformidade social e legal nas relações de trabalho.

*Ambiente Organizacional é tudo o que constitui a realidade da empresa, sendo impactado por variáveis internas ou externas.

Fornecedor

Envolver nossos fornecedores e parceiros, cumprir os contratos estabelecidos e trabalhar pelo aprimoramento das relações deve ser um objetivo diário. Dentro dessa perspectiva relacional, é fundamental que os valores que norteiam as relações estejam claros. Por isso, as ações para esse público são:

- Estabelecer critérios socioambientais relevantes nos processos de cadastro, compra e avaliação dos fornecedores;
- Identificar nas atividades internas da cooperativa quais são vulneráveis à práticas de corrupção, seja nos processos ou nas relações;
- Trabalhar mecanismos que possam impedir práticas de propina e corrupção na área de compras;
- Formalizar as ações de compras com o objetivo de dar mais transparência e imparcialidade às relações entre a cooperativa e fornecedores;
- Comunicar a Política de Sustentabilidade aos fornecedores e parceiros, incentivando a cultura de sustentabilidade;
- Identificar os riscos e pontos de sucesso para formação de uma ferramenta de monitoramento.



Governo e sociedade

Para o Sistema Sicoob SC/RS é importante que na relação com o Governo e a Sociedade haja transparência, ética e responsabilidade para perceber as consequências das tomadas de decisões. As ações estabelecidas são:



- Atuar dentro de padrões nacionais e internacionais estabelecidos para o exercício de nossas atividades;

- Contribuir com a proposta local de desenvolvimento sustentável*;

Priorizar ações orientadas por um

- posicionamento comprometido com a sustentabilidade** na gestão da cooperativa e no relacionamento com seus diversos públicos;

- Sensibilizar para a importância das questões sobre direitos humanos, ética, sustentabilidade e desenvolvimento sustentável;

- Favorecer e incentivar ações que tenham a intenção de fortalecer o papel de cidadania dos membros da sociedade;

- Atuar como liderança social, com bandeiras pró-desenvolvimento sustentável;

Respeitar as questões sociais, ambientais e econômicas das comunidades onde estamos presentes;

- Formar parcerias com instituições sociais para o estabelecimento de padrões mais sustentáveis na atuação das cooperativas e de nosso segmento.

*Desenvolvimento Sustentável é a preocupação existente com as gerações futuras, para que tenham as mesmas ou melhores condições em relação aos recursos disponíveis.

**Sustentabilidade é a condição interna na qual as organizações planejam e executam suas ações de maneira interdependente e sistêmica, com o objetivo de alcançar bons resultados nas dimensões social, econômica e ambiental.

Meio ambiente

Na relação com esse segmento estratégico temos o compromisso interno de identificar os impactos ambientais e buscar, quando possível, eliminá-los ou reduzi-los a níveis aceitáveis, assim como estimular ações que tenham resultados positivos para nossas cooperativas e sociedade. Sendo assim, as ações propostas são:



- Ser parceiro de instituições ambientais para adquirir conhecimentos que favoreçam nossa atuação, fomentando a educação ambiental nos mais diversos segmentos da sociedade;
- Participar de diálogos que trabalhem temas ambientais presentes em nosso negócio cooperativo;
- Estipular para os produtos e serviços metas ambientalmente corretas, ampliando a consciência crítica dos clientes e a nossa corresponsabilidade;
- Estabelecer metas ambientais vinculadas à avaliação de desempenho da força de trabalho;
- Verificar, constantemente, nossa conformidade com questões ambientais, tanto em acordos voluntários como em aspectos determinados por legislação.

No cotidiano: as práticas da Política de Sustentabilidade na gestão

A partir dos indicadores construímos um sistema de informação que facilita a avaliação do quanto estamos evoluindo no comprometimento com as questões da sustentabilidade e princípios do cooperativismo.

Esse monitoramento, através de evidências, permite a construção de uma base de conhecimento que favorece a troca de experiências, boas práticas e agilidade no processo de aderência das diretrizes definidas na relação entre a cooperativa e seus públicos estratégicos.

Conversa final

A Política de Sustentabilidade para o Sistema Sicoob SC/RS é um documento formal, que espelha interesses e intenções. Contudo, é prudente considerar que, como em suas relações e formas de atuar as cooperativas são dinâmicas, a política de sustentabilidade deverá ser revisada em um prazo predeterminado de dois em dois anos.

Seguindo nossa forma cooperativista de atuar, é importante pontuar que a abrangência da Política de Sustentabilidade é para todo o Sistema Sicoob SC/RS. Contudo, a autonomia de cada Cooperativa Singular determinará o grau de aplicabilidade da política em suas rotinas e relações.

Caso você tenha dúvidas, críticas e sugestões a respeito de nossa política de sustentabilidade, envie um e-mail para: sustentabilidade@sicoobsc.com.br

